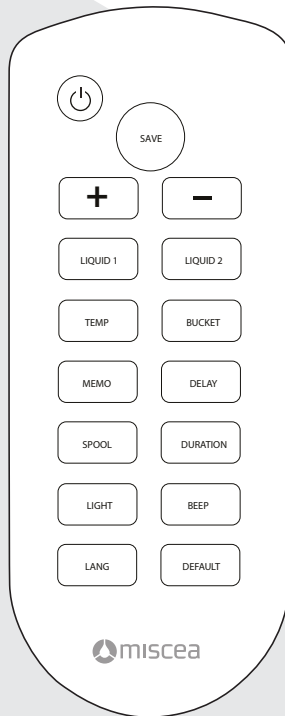




Instruction Manual

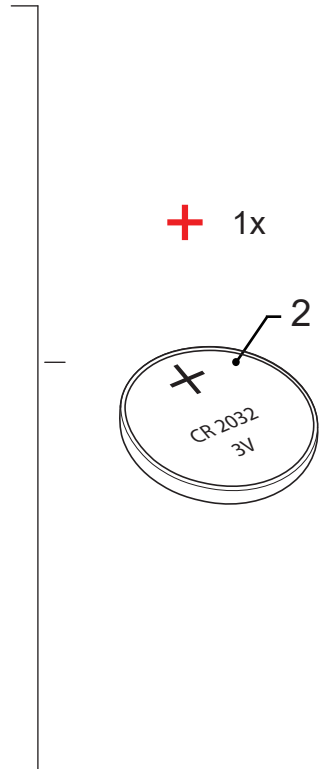
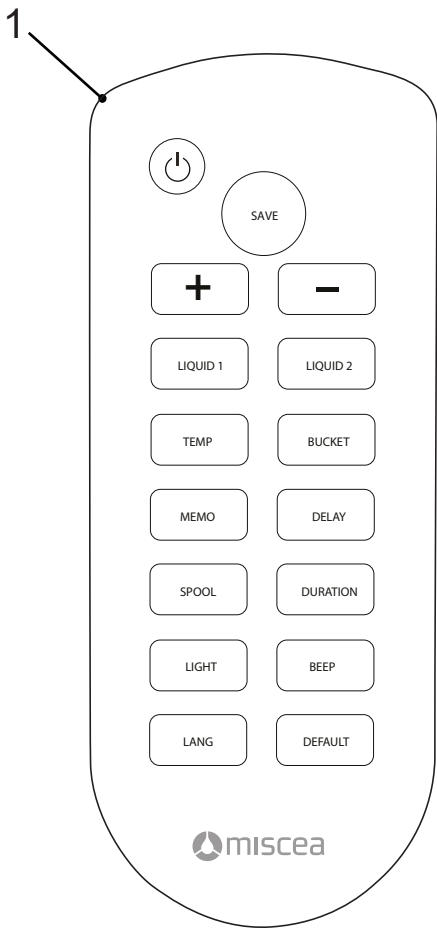


EN ... 08-16

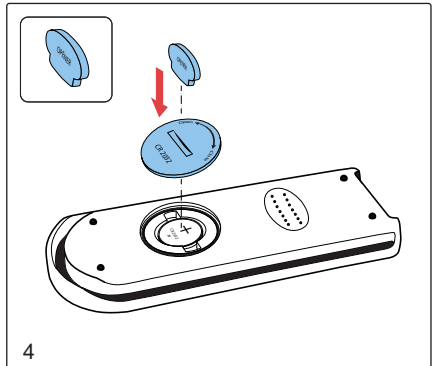
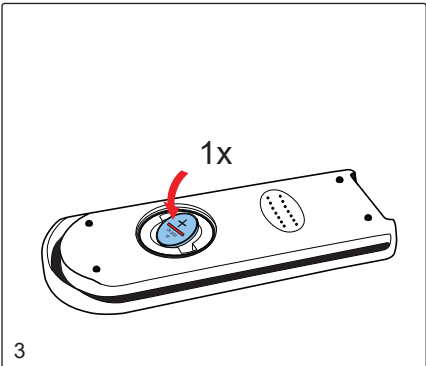
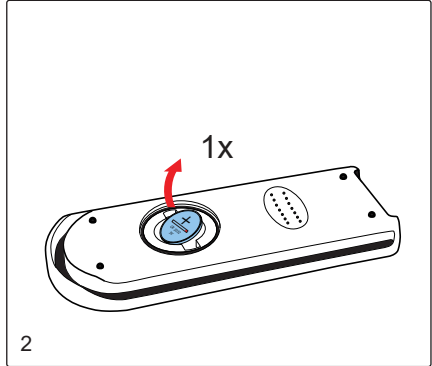
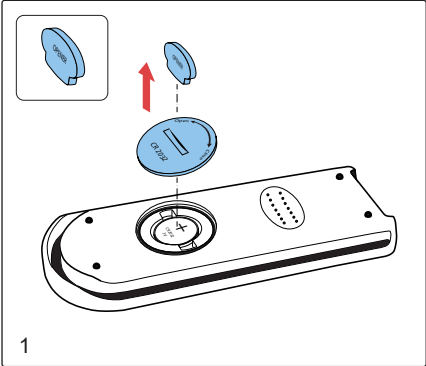
DE ... 17-26

NL ... 27-39

miscea Remote Control



A



miscea CLASSIC

Position Position Positie	1 Minimum	2	3	4	5	6	7	8	9 Maximum
Bar position Balkenposition Balkenpositie									
Soap ca. dosage in ml Seife ca. Menge in ml Zeep ca. dosering in ml	0.3	0.5	0.7	1.0	1.5	2.0	3.0	4.0	5.0
Disinfect ca. dosage in ml Desinfektion ca. Menge in ml Desinfectant ca. dosering in ml	0.5	1.0	1.5	2.0	3.0	4.0	6.0	8.0	12.0
Initial water temperature Anfangstemperatur Wasser Aanvangstemperatuur water	1	2	3	4	5	6	7	8	9
Water shut off delay in seconds Nachlaufzeit Wasser in Sekunden Nalooptijd water in seconden	0.5	1.0	1.5	2.0	3.0	5.0	10	30	60
Water temperature memory in seconds Speicherzeit Wassertemperatur in Sekunden Tijdsduur opgeslagen wassertemperatuur	0	5	10	15	30	45	60	90	120
Duration of bucket mode in minutes Dauerlauf Wasser pro Minute Tijdsduur emmermodus in minuten	0.5	1	1.5	2	3	4	5	10	20
Time between Spool Cycle in hours Zeitabstand Spülzyklus in Stunden Tijdsduur tussen spoelcycli in uren	0	24	48	72	96	120	144	168	252
Duration of Spool Cycle in minutes Dauer Spülzyklus pro Minute Tijdsduur van spoelcyclus in minuten	0	2	4	6	8	10	15	20	30
Light settings Lichteffekte Lichtinstellingen	OFF	N/A	N/A	N/A	PULSE	N/A	N/A	N/A	ON
Beep tone Signalton Pieptoon	OFF	VOL 1	VOL 2	VOL 3	VOL 4	VOL 5	VOL 6	VOL 7	VOL 8

EN: Please note: Default settings are highlighted in green.
 DE: Bitte beachten Sie: Die Standardeinstellungen sind grün.
 NL: Let op! : De standaardinstellingen zijn groen gemarkeerd.

C

miscea LIGHT

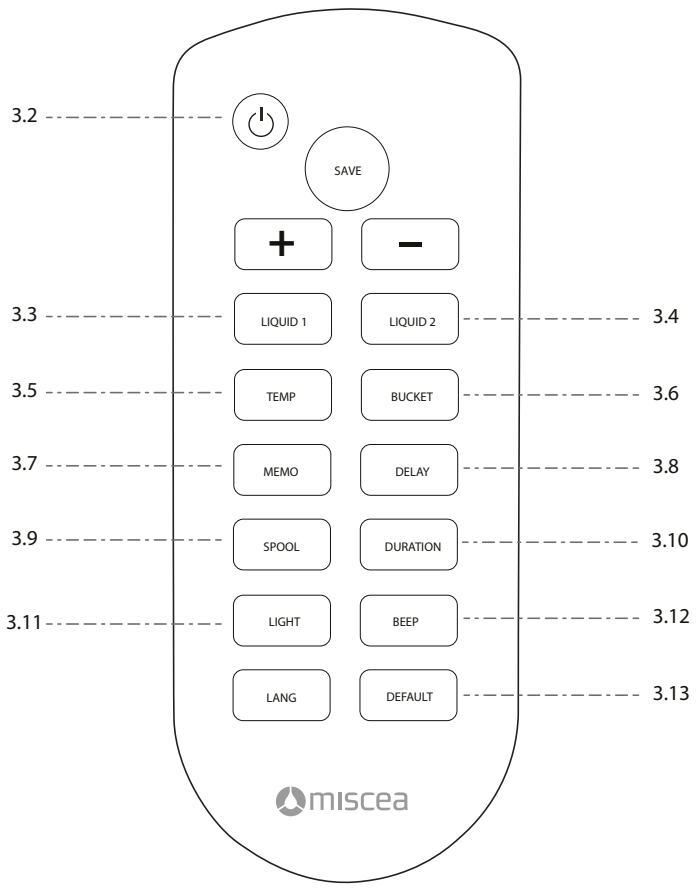
Position Position Positie	1 Minimum	2	3	4	5	6	7	8	9 Maximum
Soap* ca. dosage in ml Seife* ca. Menge in ml Zeep* ca. dosering in ml	0.3	0.5	0.7	1.0	1.5	2.0	3.0	4.0	5.0
Disinfect* ca. dosage in ml Desinfektion* ca. Menge in ml Desinfectant* ca. dosering in ml	0.5	1.0	1.5	2.0	3.0	4.0	6.0	8.0	12.0
Water shut off delay in seconds Nachlaufzeit Wasser in Sekunden Nalooptijd water in seconden	0.5	1.0	1.5	2.0	3.0	5.0	10	30	60
Time between Spool Cycle in hours Zeitabstand Spülzyklus in Stunden Tijdsduur tussen spoelcycli in uren	0	24	48	72	96	120	144	168	252
Duration of Spool Cycle in minutes Dauer Spülzyklus pro Minute Tijdsduur van spoelcyclus in minuten	0	2	4	6	8	10	15	20	30
Light settings Lichteffekte Lichtinstellingen	OFF	N/A	N/A	N/A	PULSE	N/A	N/A	N/A	ON
Beep tone Signalton Pieptoon	OFF	VOL 1	VOL 2	VOL 3	VOL 4	VOL 5	VOL 6	VOL 7	VOL 8

EN: Please note: Default settings are highlighted in green.
 DE: Bitte beachten Sie: Die Standardeinstellungen sind grün.
 NL: Let op! : De standaardinstellingen zijn groen gemarkeerd.

miscea KITCHEN

Position Position Positie	1 Minimum	2	3	4	5	6	7	8	9 Maximum
Bar position Balkenposition Balkenpositie									
Soap ca. dosage in ml Seife ca. Menge in ml Zeep ca. dosering in ml	0.3	0.5	0.7	1.0	1.5	2.0	3.0	4.0	5.0
Disinfect ca. dosage in ml Desinfektion ca. Menge in ml Desinfectant ca. dosering in ml	0.5	1.0	1.5	2.0	3.0	4.0	6.0	8.0	12.0
Initial water temperature Anfangstemperatur Wasser Aanvangstemperatuur water	1	2	3	4	5	6	7	8	9
Water temperature memory in seconds Speicherzeit Wassertemperatur in Sekunden Tijdsduur opgeslagen watertemperatuur	0	5	10	15	30	45	60	90	120
Time between Spool Cycle in hours Zeitabstand Spülzyklus in Stunden Tijdsduur tussen spoelcycli in uren	0	24	48	72	96	120	144	168	252
Duration of Spool Cycle in minutes Dauer Spülzyklus pro Minute Tijdsduur van spoelcyclus in minuten	0	2	4	6	8	10	15	20	30
Light settings Lichteffekte Lichtinstellingen	OFF	N/A	N/A	N/A	PULSE	N/A	N/A	N/A	ON
Beep tone Signalton Pieptoon	OFF	VOL 1	VOL 2	VOL 3	VOL 4	VOL 5	VOL 6	VOL 7	VOL 8

EN: Please note: Default settings are highlighted in green.
 DE: Bitte beachten Sie: Die Standardeinstellungen sind grün.
 NL: Let op! : De standaardinstellingen zijn groen gemarkeerd.





© 2017 miscea GmbH

No part of this publication may be reproduced, transmitted, transcribed, stored in any retrieval system or translated into any human or computer language by any means or in any form, without the prior written permission of miscea. Contravention of the owner's copyright may also reduce the ability of miscea to provide effective support for its equipment.

This manual contains our current knowledge and experience to the best of our understanding.

We reserve the right to make technical modifications arising from further development of the miscea product presented in these operating instructions. For this reason, no claims may be derived from technical data, descriptions and illustrations.

miscea reserves the right to make changes without notice to both this manual and to its products described within this manual. Nothing in this manual represents any contractual or other commitment on the part of miscea and should not be taken as such. All possible care has been taken in the preparation of this publication. Contact miscea for suggestions of improvement. This manual is originally written in English. A copy is available on request.

Version: V1.2017

Table of contents

1.	General	10
1.1	About this manual	10
2.	Description	10
2.1	Components	10
3.	Use	10
3.1	Use of remote control	10
3.2	Put system in standby mode	10
3.3	Change dosage soap / liquid 1	11
3.4	Change dosage disinfectant / liquid 2	11
3.5	Change initial water temperature	11
3.6	Change water shut off delay time	12
3.7	Change water temperature memory time	12
3.8	Change duration of bucket mode	12
3.9	Change duration between automatic spool cycle	13
3.10	Change duration of automatic spool cycle	13
3.11	Change system light settings	13
3.12	Change the sound level of the beep tone	14
3.13	Restore factory settings	14
3.14	Replacing the battery	14
4.	Warranty and information	15
4.1	Warranty	15
4.2	Warranty conditions	15
4.3	Contact information	15
4.4	Updates of the manual	15

1. General

1.1 About this manual

This manual includes technical specifications, instructions and explanations that help to use this product safely. Read and understand these instructions before you operate the product.

The illustrations, drawings and graphics in this manual may be different from the actual components. Contact your local supplier for questions that are not answered in this manual.

Keep this manual for future reference.

2. Description

With the remote control, you can change the default settings on miscea sensor faucets. The settings that can be changed include, but are not limited to: starting water temperature, the amount of liquids dispensed, automatic spool cycle, light pulse, beep tone, bucket mode, water shut off delay time and restoring to factory default settings.

For further information, please visit our website for the miscea representative in your country.

2.1 Components

Refer to fig. A for the identification of the components.

1. Remote control
2. Battery

3. Use

3.1 Use of the remote control

Please refer to the instruction manual of your miscea system for further instructions on how to use the remote control specific to your model.

3.2 Put system in standby mode



The «STANDBY» button turns the miscea faucet on and off. Please note: In standby mode, the automatic spool cycle function is still operational.

3. Use - Cont.

3.3 Change dosage soap / liquid 1

LIQUID 1

Change the amount of soap/liquid 1 dispensed.

Press the «LIQUID 1» button. The green light of the «Soap/Liquid 1» segment will light up. With the «+» and «-» buttons the amount of liquid 1 can be changed. To save settings, press the «SAVE» button. All colored LED lights illuminate to indicate new setting has been saved. If «SAVE» button is not pressed within 10 seconds of last selection, previously saved setting will be stored.

There are 9 settings available. Each setting is indicated with a different beep tone. For miscea models with a display, this will also be indicated visually on screen. Please see Fig. C - E for technical data.

3.4 Change dosage disinfectant / liquid 2

LIQUID 2

Change the amount of disinfectant/liquid 2 dispensed.

Press the «LIQUID 2» button. The orange light of the «Disinfectant/Liquid 2» segment will light up. With the «+» and «-» buttons the amount of liquid 2 can be changed. To save settings, press the «SAVE» button. All colored LED lights illuminate to indicate new setting has been saved. If «SAVE» button is not pressed within 10 seconds of last selection, previously saved setting will be stored.

There are 9 settings available. Each setting is indicated with a different beep tone. For miscea models with a display screen, this will also be indicated visually on screen. Please see Fig. C - E for technical data.

3.5 Change initial water temperature

TEMP

Compatible systems allow water temperature to be set at the preferred level in the initial water temperature setting.

Press «TEMP» button. The «+» and «-» sectors on the faucet will light up red and blue respectively. With the «+» and «-» buttons on the remote control, the initial starting water temperature can be changed. To save settings, press the «SAVE» button. All colored LED lights illuminate to indicate new setting has been saved. If «SAVE» button is not pressed within 10 seconds of last selection, previously saved setting will be stored.

There are 9 settings available. Each setting is indicated with a different beep tone. For miscea models with a display screen, this will also be indicated visually on screen. Please see Fig. C - E for technical data.

3. Use - Cont.

3.6 Change water shut off delay time

DELAY

Water shut off delay time refers to the duration of water flow from the point of time hands are outside the detection range of the water sector. For example, water continues to flow for (X) seconds after hands are removed from water sector.

Press the «DELAY» button. The water sector will light up. With the «+» and «-» buttons, the water shut off delay time can be changed. To save settings, press the «SAVE» button. All colored LED lights illuminate to indicate new setting has been saved. If «SAVE» button is not pressed within 10 seconds of last selection, previously saved setting will be stored.

There are 9 time settings available. Each time setting is indicated with a different beep tone. For miscea models with a display screen, this will also be indicated visually on screen. Please see Fig. C - E for technical data.

3.7 Change water temperature memory time

MEMO

Water temperature memory time refers to the duration for which the most recently used water temperature is temporarily stored in memory. For example, when the water temperature is altered and the water sector is activated in quick intervals, the last used temperature will be temporarily stored in the faucet memory for an (X) amount of time.

Press the «MEMO» button. The water sector will light up. The «+» and «-» sectors on the faucet will light up red and blue respectively. With the «+» and «-» buttons on the remote control, the water temperature memory time can be changed. To save settings, press the «SAVE» button. All colored LED lights illuminate to indicate new setting has been saved. If «SAVE» button is not pressed within 10 seconds of last selection, previously saved setting will be stored.

There are 9 settings available. Each setting is indicated with a different beep tone. For miscea models with a display screen, this will also be indicated visually on screen. Please see Fig. C - E for technical data.

3.8 Change duration of bucket mode

BUCKET

Duration of bucket mode refers to the length of time the system remains in the bucket mode after activation. This function is not available on all miscea models.

Press the «BUCKET» button. The water sector will light up. With the «+» and «-» buttons, the duration of time the system remains in bucket mode can be changed. To save settings, press the «SAVE» button. All colored LED lights illuminate to indicate new setting has been saved. If the «SAVE» button is not pressed within 10 seconds of last selection, previously saved setting will be stored.

There are 9 settings available. Each setting is indicated with a different beep tone. Models with a display will also be indicated visually on screen. Please see Fig. C - E for technical data.

3. Use - Cont.

3.9 Change the duration between automatic pool cycles

SPOOL

The spool function is used to prevent the formation of legionella and other waterborne pathogenic microorganisms in the water system. The system will automatically spool itself with water after a certain amount of time the system has not dispensed water while connected to a power supply. While spooling, the system automatically passes step by step the entire temperature field beginning with cold water and ending with hot water.

Press «SPOOL» button. The water sector will light up. With the «+» and «-» buttons on the remote control, the duration of time between spool cycles can be changed. To save settings, press the «SAVE» button. All colored LED lights illuminate to indicate new setting has been saved. If «SAVE» button is not pressed within 10 seconds of last selection, previously saved setting will be stored.

There are 9 settings available. Each setting is indicated with a different beep tone. For models with a display screen, this will also be indicated visually on screen. Please see Fig. C - E for technical data.

3.10 Change duration of automatic pool cycle

DURATION

During the spool cycle, water will automatically dispense for a certain amount of time referred to as the DURATION on the remote control. While spooling, the system automatically passes step by step the entire temperature field beginning with cold water and ending with hot water.

Press the «DURATION» button. The water sector will light up. With the «+» and «-» buttons, the duration of continuous water flow in spool mode can be changed. To save settings, press the «SAVE» button. All colored LED lights illuminate to indicate new setting has been saved. If «SAVE» button is not pressed within 10 seconds of last selection, previously saved setting will be stored.

There are 9 settings available. Each setting is indicated with a different beep tone. For miscea models with a display screen, this will also be indicated visually on screen. Please see Fig. C - E for technical data.

3.11 Change the system light settings

LIGHT

The lights in the head of the miscea faucet can be put into the following 3 modes: on, pulse and off.

Press the «LIGHT» button. Use the «+» and «-» buttons to switch between different light modes. To save settings, press the «SAVE» button. All colored LED lights illuminate to indicate new setting has been saved. If «SAVE» button is not pressed within 10 seconds of last selection, previously saved setting will be stored.

Please see Fig. C - E for technical data.

3. Use - Cont.

3.12 Change the sound level of the beep tone

BEEP

The sound level of the beep tone can be changed.

Press the «BEEP» button. Use the «+» and «-» buttons to switch between the 9 different sound level settings. To save settings, press the «SAVE» button. All colored LED lights illuminate to indicate new setting has been saved. If «SAVE» button is not pressed within 10 seconds of last selection, previously saved setting will be stored.

There are 9 settings available. Each setting is indicated with a different beep tone. For miscea models with a display screen, this will also be indicated visually on screen. Please see Fig. C - E for technical data.

3.13 Restore factory settings

DEFAULT

The «DEFAULT» button can be used to restore the miscea system to factory settings. To restore factory settings, press «DEFAULT». All colored LED lights will start blinking. Press «SAVE» to finalize factory restore.

If the «SAVE» button is not pressed within 10 seconds of last selection, previously saved setting will be stored.

Please see Fig. C - E for technical data.

3.14 Replacing the battery

To replace the battery when it is out of power, see Fig. B01-B04.

4. Warranty and information

4.1 Warranty

The warranty period is 2 years. If the remote control needs repairing, contact your miscea dealer.

4.2 Warranty conditions

In addition, miscea refers to the miscea Sales and Delivery conditions regarding the applicable warranty conditions.

4.3 Contact information

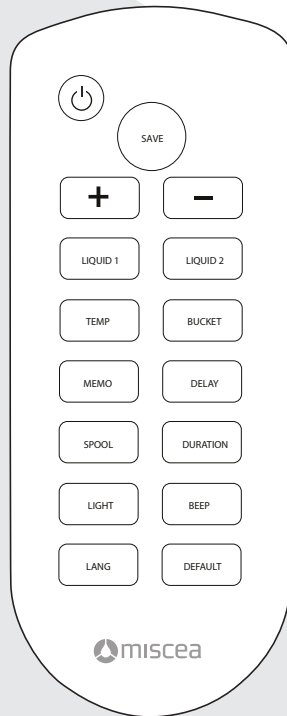
For questions about where to buy our products or questions concerning the use, please visit our website for the miscea representative in your area.

4.4 Updates of the manual

We update this manual regularly. If you want to have the latest version of this manual, you can download a copy from www.miscea.com or send your request to info@miscea.com.



Bedienungsanleitung





© 2017 miscea GmbH

Kein Teil dieser Veröffentlichung darf ohne die vorherige schriftliche Einwilligung von miscea in beliebiger Weise oder Form reproduziert, übertragen, aufgezeichnet, in einem Datenträger gespeichert bzw. in eine menschliche oder Computersprache übersetzt werden. Bei einer Verletzung des Urheberrechtes sieht miscea sich eventuell nicht mehr dazu in der Lage, wirksame technische Unterstützung für das Produkt zu bieten.

Sämtliche technischen Informationen, Daten und Anweisungen in dieser Anleitung zu Schritten, deren Ausführung möglich und nötig ist, sind zum Zeitpunkt der Herausgabe auf dem neuesten Stand.

Diese Anleitung spiegelt nach bestem Wissen und Gewissen unser derzeitiges Know-how und unsere bisherigen Erfahrungen wider.

Wir behalten uns das Recht vor, technische Änderungen im Rahmen der Weiterentwicklung des in dieser Anleitung vorgestellten miscea-Produktes vorzunehmen. Aus diesem Grund sind aus den technischen Daten, Beschreibungen und Abbildungen keinerlei Rechte abzuleiten.

miscea behält sich das Recht vor, sowohl diese Anleitung als auch die darin beschriebenen Produkte ohne vorherige Ankündigung zu ändern. Kein Teil dieser Anleitung stellt eine vertragliche oder sonstige Verpflichtung von miscea dar oder ist so zu verstehen. Diese Veröffentlichung wurde mit größtmöglicher Sorgfalt vorbereitet. Wenden Sie sich in Zusammenhang mit Verbesserungsvorschlägen bitte an miscea. Das Original dieser Anleitung ist in englischer Sprache verfasst. Eine Kopie ist auf Anfrage erhältlich.

Version: V1.2017

Inhaltsverzeichnis

1.	Allgemeines	20
1.1	Über diese Anleitung	20
2.	Technische Beschreibung	20
2.1	Komponenten	20
3.	Bedienungsanleitung	20
3.1	Benutzung der Fernbedienung	20
3.2	Ein- und Ausschaltfunktion für den Standby-Modus	20
3.3	Einstellen der Dosierung Seife/Flüssigkeit 1	21
3.4	Einstellen der Dosierung Desinfektion/Flüssigkeit 2	21
3.5	Einstellen der Anfangstemperatur des Wassers	21
3.6	Einstellen der Nachlaufzeit des Wassers	22
3.7	Einstellen der Speicherzeit für die Wassertemperatur	22
3.8	Einstellen der Dauerlauffunktion des Wassers	23
3.9	Einstellen des Zeitabstandes von Spülzyklen	23
3.10	Einstellen der Dauer des automatischen Spülzyklus	24
3.11	Einstellen der Lichteffekte	24
3.12	Einstellen der Lautstärke von Signaltönen	25
3.13	Auf Werkeinstellungen zurücksetzen	25
3.14	Auswechseln der Batterie	25
4.	Garantie und Information	26
4.1	Garantie	26
4.2	Garantiebedingungen	26
4.3	Kontaktinformation	26
4.4	Aktualisierungen der Bedienungsanleitung	26

1. Allgemeines

1.1 Über diese Anleitung

Diese Anleitung enthält technische Daten, Anweisungen und Erläuterungen zur sicheren Verwendung dieses Produktes. Vor der Bedienung sind diese Anweisungen zu lesen und zu verstehen.

Die Abbildungen, Zeichnungen und Grafiken in dieser Anleitung unterscheiden sich eventuell von den tatsächlichen Bauteilen. Wenden Sie sich mit Fragen, die in dieser Anleitung nicht beantwortet werden, direkt an Ihren Lieferanten vor Ort.

Bitte bewahren Sie diese Anleitung sorgfältig auf.

2. Technische Beschreibung

Mit der Fernbedienung können Sie die Standardeinstellungen der miscea Handhygiene-Systeme ändern. Folgende Einstellungen können geändert werden: Wassertemperatur, Dosiermengen der Flüssigkeiten, automatische Spülzyklen, Lichtimpulse, Signaltöne, Dauerlauffunktion des Wassers, Nachlaufzeit des Wassers und Wiederherstellung der Standardeinstellungen.

Für weitere Informationen, wenden Sie sich bitte an Ihre miscea Vertretung in Ihrem Land (siehe www.miscea.com).

2.1 Komponenten

Identifikation der Komponenten siehe Abb. A.

1. Fernbedienung
2. Batterie

3. Bedienungsanleitung

3.1 Benutzung der Fernbedienung

Für weitere Anweisungen beachten Sie bitte die Bedienungsanleitung Ihrer miscea Armatur und im Speziellen wie Sie die Fernbedienung für Ihr Modell verwenden können.

3.2 Ein- und Ausschaltfunktion für den Standby-Modus



Die Taste «STANDBY» schaltet die miscea Armatur ein und aus. Bitte beachten Sie: Im Standby-Modus bleibt die automatische Spülzyklus-Funktion in Betrieb.

3. Bedienungsanleitung

3.3 Einstellen der Dosierung Seife/Flüssigkeit 1

LIQUID 1

Um die Menge an Seife/Flüssigkeit 1 zu verändern, drücken Sie die Taste «LIQUID 1». Das grüne Licht des «Seife/Flüssigkeit 1»-Segmentes leuchtet auf. Mit den Tasten «+» und «-» können Sie die Menge der Seife/Flüssigkeit 1 verändern. Um die Einstellungen zu speichern, drücken Sie die Taste «SAVE».

Alle farbigen LEDs leuchten auf und zeigen an, dass die neuen Einstellungen gespeichert wurden. Wird die Taste «SAVE» nicht innerhalb von 10 Sekunden nach der letzten Auswahl gedrückt, verfallen zuvor gespeicherte Einstellung.

Es stehen 9 Einstellungen zur Verfügung. Jede Einstellung wird mit einem anderen Signalton angezeigt. Für miscea Modelle mit einem Display, wird dies auch visuell angezeigt. Technischen Daten: Siehe Abb. C - E.

3.4 Einstellen der Dosierung Desinfektion/Flüssigkeit 2

LIQUID 2

Um die Menge an Desinfektion/Flüssigkeit 2 zu verändern, drücken Sie die Taste «LIQUID 2». Das orange Licht des «Desinfektion/ Flüssigkeit 2»-Segmentes leuchtet auf. Mit den Tasten «+» und «-» können Sie die Menge der Desinfektion/Flüssigkeit 2 verändern. Um die Einstellungen zu speichern, drücken Sie die Taste «SAVE».

Alle farbigen LEDs leuchten auf und zeigen an, dass die neuen Einstellungen gespeichert wurden. Wird die Taste «SAVE» nicht innerhalb von 10 Sekunden nach der letzten Auswahl gedrückt, verfallen zuvor gespeicherte Einstellung.

Es stehen 9 Einstellungen zur Verfügung. Jede Einstellung wird mit einem anderen Signalton angezeigt. Für miscea Modelle mit einem Display, wird dies auch visuell angezeigt. Technischen Daten: Siehe Abb. C - E.

3.5 Einstellen der Anfangstemperatur des Wassers

TEMP

Das System ermöglicht Ihnen die Anpassung der bevorzugten Anfangstemperatur des Wassers. Drücken Sie dazu die Taste «TEMP». Die «+» und «-» Sektoren auf der Armatur leuchten rot und blau. Mit den Tasten «+» und «-» auf der Fernbedienung können Sie die Anfangstemperatur des Wassers ändern. Um die Einstellungen zu speichern, drücken Sie die Taste «SAVE».

Alle farbigen LEDs leuchten auf und zeigen an, dass die neuen Einstellungen gespeichert wurden. Wird die Taste «SAVE» nicht innerhalb von 10 Sekunden nach der letzten Auswahl gedrückt, verfallen zuvor gespeicherte Einstellung.

Es stehen 9 Einstellungen zur Verfügung. Jede Einstellung wird mit einem anderen Signalton angezeigt. Für miscea Modelle mit einem Display, wird dies auch visuell angezeigt. Technischen Daten: Siehe Abb. C - E.

3. Bedienungsanleitung

3.6 Einstellen der Nachlaufzeit des Wassers

DELAY

Die Nachlaufzeit des Wassers bezieht sich auf die Dauer des Wasserflusses von dem Zeitpunkt an, wo sich die Hände außerhalb des Sensorbereichs des Wassers befinden. Drücken Sie die Taste «DELAY». Der Wassersektor leuchtet. Mit den Tasten «+» und «-» können Sie nun die Nachlaufzeit des Wassers Ihren Bedürfnissen anpassen. Um die Einstellungen zu speichern, drücken Sie die Taste «SAVE».

Alle farbigen LEDs leuchten auf und zeigen an, dass die neuen Einstellungen gespeichert wurden. Wird die Taste «SAVE» nicht innerhalb von 10 Sekunden nach der letzten Auswahl gedrückt, verfallen zuvor gespeicherte Einstellung.

Es stehen 9 Einstellungen zur Verfügung. Jede Einstellung wird mit einem anderen Signalton angezeigt. Für miscea Modelle mit einem Display, wird dies auch visuell angezeigt. Technischen Daten: Siehe Abb. C - E.

3.7 Einstellen der Speicherzeit für die Wassertemperatur

MEMO

Die Speicherzeit für die Wassertemperatur bezieht sich auf die Dauer, für die die zuletzt verwendete Wassertemperatur vorübergehend im Speicher abgelegt wird. Beispiel: Wird die Wassertemperatur an der Armatur berührungslos verändert und das Wasser anschließend in kurzen Intervallen wieder aktiviert, so wird die zuletzt verwendete Temperatur vorübergehend für eine Zeit (X) gespeichert.

Drücken Sie die Taste «MEMO». Der Wassersektor leuchtet. Die Tasten «+» und «-» auf der Armatur leuchten rot und blau. Mit den Tasten «+» und «-» auf der Fernbedienung, können Sie nun die Speicherzeit der Wassertemperatur ändern. Um die Einstellungen zu speichern, drücken Sie die Taste «SAVE».

Alle farbigen LEDs leuchten auf und zeigen an, dass die neuen Einstellungen gespeichert wurden. Wird die Taste «SAVE» nicht innerhalb von 10 Sekunden nach der letzten Auswahl gedrückt, verfallen zuvor gespeicherte Einstellung.

Es stehen 9 Einstellungen zur Verfügung. Jede Einstellung wird mit einem anderen Signalton angezeigt. Für miscea Modelle mit einem Display, wird dies auch visuell angezeigt. Technischen Daten: Siehe Abb. C - E.

3. Bedienungsanleitung

3.8 Einstellen der Dauerlauffunktion des Wassers

BUCKET

Die Nachlaufzeit des Wassers bezieht sich auf die Dauer des Wasserflusses von dem Zeitpunkt Die Dauerlauffunktion des Wassers bezieht sich auf die Dauer der Zeit, in der das Wasser nach der Aktivierung fließt. Diese Funktion, die sich z. B. Für das Befüllen eines immer gleich großen Behälters besonders eignet, ist jedoch nicht bei allen miscea Modellen vorhanden.

Drücken Sie die Taste «BUCKET». Der Wassersektor leuchtet. Mit den Tasten «+» und «-» können Sie die Dauer der Zeit einstellen, in der das System im Dauerlauf verbleiben soll. Um die Einstellungen zu speichern, drücken Sie die Taste «SAVE».

Alle farbigen LEDs leuchten auf und zeigen an, dass die neuen Einstellungen gespeichert wurden. Wird die Taste «SAVE» nicht innerhalb von 10 Sekunden nach der letzten Auswahl gedrückt, verfallen zuvor gespeicherte Einstellung.

Es stehen 9 Einstellungen zur Verfügung. Jede Einstellung wird mit einem anderen Signalton angezeigt. Für miscea Modelle mit einem Display, wird dies auch visuell angezeigt. Technischen Daten: Siehe Abb. C - E.

3.9 Einstellen des Zeitabstandes von Spülzyklen

SPOOL

TRINKWASSERVERORDNUNG:

Diese Spülfunktion wird dazu verwendet, um die Bildung von Legionellen und anderen pathogenen Mikroorganismen im Wasser zu verhindern. Ist längere Zeit kein Wasser durch die Armatur geflossen und ist die Armatur am Stromnetz angeschlossen, wird das System nach der festgelegten Zeit automatisch mit Wasser durchgespült. Hierbei durchläuft die Armatur schrittweise alle Temperaturbereiche beginnend bei kaltem Wasser bis hin zu heißem Wasser.

Drücken Sie die Taste «SPOOL». Der Wassersektor leuchtet. Mit den Tasten «+» und «-» auf der Fernbedienung, können Sie die Dauer der Zeit zwischen den Spülzyklen ändern. Um die Einstellungen zu speichern, drücken Sie die Taste «SAVE».

Alle farbigen LEDs leuchten auf und zeigen an, dass die neuen Einstellungen gespeichert wurden. Wird die Taste «SAVE» nicht innerhalb von 10 Sekunden nach der letzten Auswahl gedrückt, verfallen zuvor gespeicherte Einstellung.

Es stehen 9 Einstellungen zur Verfügung. Jede Einstellung wird mit einem anderen Signalton angezeigt. Für miscea Modelle mit einem Display, wird dies auch visuell angezeigt. Technischen Daten: Siehe Abb. C - E.

3. Bedienungsanleitung

3.10 Einstellen der Dauer des automatischen Spülzyklus

DURATION

DEFINITION DES SPÜLZYKLUS:

Während dem Spülzyklus wird die Armatur automatisch für eine gewisse Zeit mit Wasser durchgespült. Die Dauer dieser Spülung kann programmiert werden. Dabei werden schrittweise alle Temperaturbereiche von Kalt- bis hin zu Heißwasser durchlaufen.

Drücken Sie die Taste «DURATION». Der Wassersektor leuchtet. Mit den Tasten «+» und «-» auf der Fernbedienung können Sie die Dauer des kontinuierlichen Wasserflusses im Spülmodus ändern. Um die Einstellungen zu speichern, drücken Sie die Taste «SAVE».

Alle farbigen LEDs leuchten auf und zeigen an, dass die neuen Einstellungen gespeichert wurden. Wird die Taste «SAVE» nicht innerhalb von 10 Sekunden nach der letzten Auswahl gedrückt, verfallen zuvor gespeicherte Einstellung.

Es stehen 9 Einstellungen zur Verfügung. Jede Einstellung wird mit einem anderen Signalton angezeigt. Für miscea Modelle mit einem Display, wird dies auch visuell angezeigt. Technischen Daten: Siehe Abb. C - E.

3.11 Einstellung der Lichteffekte

LIGHT

Die Beleuchtung im Kopf der miscea Armatur kann in drei verschiedenen Modi eingestellt werden.

Drücken Sie die Taste «LIGHT». Verwenden Sie die Tasten «+» und «-» um zwischen verschiedenen Beleuchtungs-Modi umzuschalten. Um die Einstellungen zu speichern, drücken Sie die Taste «SAVE».

Alle farbigen LEDs leuchten auf und zeigen an, dass die neuen Einstellungen gespeichert wurden. Wird die Taste «SAVE» nicht innerhalb von 10 Sekunden nach der letzten Auswahl gedrückt, verfallen zuvor gespeicherte Einstellung.

Es stehen 9 Einstellungen zur Verfügung. Jede Einstellung wird mit einem anderen Signalton angezeigt. Für miscea Modelle mit einem Display, wird dies auch visuell angezeigt. Technischen Daten: Siehe Abb. C - E.

3. Bedienungsanleitung

3.12 Einstellung der Lautstärke der Signaltöne

BEEP

Die Lautstärke der Signaltöne kann geändert werden. Drücken Sie die Taste «BEEP». Verwenden Sie die Tasten «+» und «-» um zwischen 9 verschiedenen Lautstärken des Signaltons zu wählen. Um die Einstellungen zu speichern, drücken Sie die Taste «SAVE».

Alle farbigen LEDs leuchten auf und zeigen an, dass die neuen Einstellungen gespeichert wurden. Wird die Taste «SAVE» nicht innerhalb von 10 Sekunden nach der letzten Auswahl gedrückt, verfallen zuvor gespeicherte Einstellung.

Es stehen 9 Einstellungen zur Verfügung. Jede Einstellung wird mit einem anderen Signalton angezeigt. Für miscea Modelle mit einem Display, wird dies auch visuell angezeigt. Technischen Daten: Siehe Abb. C - E.

3.13 Auf Werkeinstellungen zurücksetzen

DEFAULT

Die Taste «DEFAULT» kann dazu verwendet werden, um das miscea System auf die Werkeinstellungen zurückzustellen. Um die Werkeinstellungen wiederherzustellen, drücken Sie die Taste «DEFAULT».

Alle farbigen LED-Leuchten blinken. Mit dem Drücken der Taste «SAVE» beenden Sie die Wiederherstellung der Werkeinstellungen. Wird die Taste «SAVE» nicht innerhalb von 10 Sekunden nach der letzten Auswahl gedrückt, verfallen zuvor gespeicherte Einstellung. Technischen Daten: Siehe Abb. C - E.

3.14 Auswechseln der Batterie

Siehe Abb. B01-B04

4. Garantie und Information

4.1 Garantie

Der Garantiezeitraum beträgt 2 Jahre.

Ist eine Reparatur notwendig, wenden Sie sich bitte an Ihren miscea Händler.

4.2 Garantiebedingungen

Im Übrigen verweist miscea im Hinblick auf die geltenden Garantiebedingungen auf die miscea Verkaufs- und Lieferbedingungen.

4.3 Kontaktinformation

Wenn Sie an Informationen über Verkaufsstellen unserer Produkte oder Antworten auf Fragen zur Verwendung interessiert sind: Besuchen Sie bitte unsere Website. Dort finden Sie den miscea Vertreter für Ihr Land.

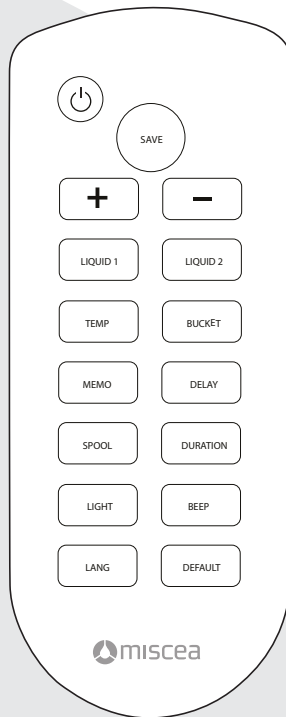
4.3 Aktualisierungen der Betriebsanleitung

Wir aktualisieren diese Bedienungsanleitung regelmäßig. Eine Kopie der jüngsten Fassung dieser Bedienungsanleitung können Sie unter www.miscea.com herunterladen oder Ihre Anfrage an info@miscea.com senden.

Notizen



Gebruikershandleiding





© 2017 miscea GmbH

Geen enkel onderdeel van deze uitgave mag zonder voorgaande schriftelijke toestemming van miscea met enige middelen of in enige vorm worden vermenigvuldigd, verzonden, overgezet, opgeslagen in een zoekstelsel of vertaald in enige menselijke of computertaal. Schending van de auteursrechten van de eigenaar kan ook een negatieve invloed hebben op het verlenen van effectieve ondersteuning door miscea betreffende de apparatuur.

Alle technische informatie, gegevens en instructies in deze handleiding voor handelingen die kunnen en moeten worden uitgevoerd, zijn op het moment van het ter perse gaan van deze uitgave bijgewerkt. Deze handleiding bevat onze huidige kennis en ervaring naar ons beste vermogen.

Wij behouden ons het recht voor om technische wijzigingen aan te brengen die voortkomen uit verdere ontwikkeling van het in deze gebruikershandleiding gepresenteerde miscea product. Om deze reden worden geen rechten ontleend op grond van technische gegevens, beschrijvingen en illustraties.

miscea behoudt zich het recht voor om zowel deze handleiding als de beschreven producten zonder kennisgeving te wijzigen. Niets in deze handleiding vertegenwoordigt enige contractuele of andere verplichtingen aan de zijde van miscea en dient niet als zodanig te worden opgevat. Alle mogelijke zorg is besteed aan de voorbereiding van deze uitgave. Voor suggesties van verbetering kunt u contact opnemen met miscea. Deze handleiding is oorspronkelijk in het Engels geschreven. Een exemplaar is op verzoek verkrijgbaar.

Versie: V1.2017

Inhoudsopgave

1.	Algemeen	30
1.1	Over deze handleiding	30
2.	Technische beschrijving	30
2.1	Componenten	30
3.	Gebruik	30
3.1	Gebruik van de afstandsbediening	30
3.2	Het systeem in 'standby' stand zetten	30
3.4	Wijzigen dosering zeep / vloeistof 1	31
3.5	Wijzigen dosering desinfectans / vloeistof 2	31
3.6	Wijzigen aanvangstemperatuur water	32
3.7	Wijzigen nalooptijd van het water	32
3.8	Wijzigen tijdsduur opgeslagen watertemperatuur	33
3.9	Wijzigen looptijd emmermodus	33
3.10	Wijzigen tijdsduur tussen automatische spoelcycli	34
3.11	Wijzigen looptijd automatische spoelcyclus	34
3.12	Wijzigen lichtinstellingen systeem	35
3.13	Wijzigen geluidsniveau pieptoon	35
3.15	Terugzetten naar standaardinstellingen	35
3.14	Vervangen batterijen	35
4.	Garantie en informatie	36
4.1	Garantie	36
4.2	Garantievoorwaarden	36
4.3	Contactgegevens	36
4.4	Bijgewerkte uitgaven handleiding	36

1. Algemeen

1.1 Over deze handleiding

Deze handleiding bevat technische specificaties, instructies en een uitleg voor het veilig gebruiken van dit miscea product. Zorg ervoor dat u deze instructies leest en begrijpt, voordat u het product gaat bedienen.

De illustraties, tekeningen en grafieken in deze handleiding kunnen van de werkelijke onderdelen afwijken. Neem, indien u vragen heeft die niet in deze handleiding worden beantwoord, contact op met de plaatselijke leverancier.

Bewaar deze handleiding als naslagwerk.

2. Technische beschrijving

Met de miscea afstandsbediening kunt u de standaardinstellingen van de miscea handhygiëne systemen wijzigen. De te wijzigen instellingen zijn o.a.: taalinstellingen, watertemperatuur, standaard dosering vloeistoffen, automatische spoelfunctie, pulsering licht, pieptoon, emmermodus, nalooptijd water en het terugzetten naar fabrieksinstellingen.

Voor meer informatie verwijzen wij u graag naar de website van de miscea vertegenwoordigde in uw land of regio.

2.1 Componenten

Zie fig. A voor de identificatie van de componenten.

1. Afstandsbediening
2. Batterij (incl.)

3. Gebruik

3.1 Gebruik van de afstandsbediening

Voor verdere instructies aangaande het gebruik van de universele miscea afstandsbediening, behorende bij uw miscea model, verwijzen wij graag naar de gebruikershandleiding van het betreffende model.

3.2 Het systeem in 'standby' stand zetten



Met de «STANDBY» knop kan de miscea kraan aan of uit gezet worden. Let op : Als het miscea hand hygiëne systeem in 'standby' stand gezet is, zal de automatische spoelfunctie nog steeds werkzaam zijn.

3. Gebruik

3.3 Wijzigen dosering zeep / vloeistof 1

LIQUID 1

Het wijzigen van de dosering zeep /uitgifte vloeistof 1.

Druk de «LIQUID 1» knop in. Het groene LED licht van de «Soap/Liquid 1» sector zal gaan oplichten. Met de «+» en «-» knoppen kan de standaard dosering van vloeistof 1 worden gewijzigd.

Druk op de «SAVE» knop om de gewijzigde instelling vervolgens op te slaan. Alle gekleurde LED lichten zullen oplichten om aan te geven dat de gewijzigde instelling is opgeslagen. Indien de «SAVE» knop niet binnen 10 seconden van laatste wijziging is ingedrukt, zal de laatst opgeslagen instelling behouden blijven.

Er zijn 9 keuzemogelijkheden beschikbaar. Elke instelling wordt aangegeven met een verschillende pieptoon. Voor miscea modellen met een display, zullen de keuzemogelijkheden ook door middel van gekleurde LED balken op het display worden aangegeven. Zie fig. C - E voor de technische gegevens.

3.4 Wijzigen dosering desinfectans / vloeistof 2

LIQUID 2

Het wijzigen van de dosering desinfectans /uitgifte vloeistof 2.

Druk de «LIQUID 2» knop in. Het oranje LED licht van de «Disinfectant/Liquid 2» sector zal gaan oplichten. Met de «+» en «-» knoppen kan de standaard dosering van vloeistof 2 worden gewijzigd. Druk op de «SAVE» knop om de gewijzigde instelling vervolgens op te slaan. Alle gekleurde LED lichten zullen oplichten om aan te geven dat de gewijzigde instelling is opgeslagen. Indien de «SAVE» knop niet binnen 10 seconden van laatste wijziging is ingedrukt, zal de laatst opgeslagen instelling behouden blijven.

Er zijn 9 keuzemogelijkheden beschikbaar. Elke instelling wordt aangegeven met een verschillende pieptoon. Voor miscea modellen met een display, zullen de keuzemogelijkheden ook door middel van gekleurde LED balken op het display worden aangegeven. Zie fig. C - E voor de technische gegevens.

3. Gebruik

3.5 Wijzigen aanvangstemperatuur water

TEMP

Bij miscea systemen met een regelbare watertemperatuur kan de gewenste aanvangstemperatuur van het water worden ingesteld met behulp van de watertemperatuur functie op de afstandsbediening.

Druk de «TEMP» knop in. De kraan zal een rood licht op het «+» segment en een blauw licht op het «-» segment geven. Met de «+» en «-» knoppen op de afstandsbediening, kan de initiële aanvangstemperatuur van het water worden gewijzigd. Druk op de «SAVE» knop om de gewijzigdeinstelling vervolgens op te slaan. Alle gekleurde LED lichten zullen oplichten om aan te geven dat de gewijzigde instelling is opgeslagen. Indien de «SAVE» knop niet binnen 10 seconden van laatste wijziging is ingedrukt, zal de laatst opgeslagen instelling behouden blijven.

Er zijn 9 keuzemogelijkheden beschikbaar. Elke instelling wordt aangegeven met een verschillende pieptoon. Voor miscea modellen met een display, zullen de keuzemogelijkheden ook door middel van gekleurde LED balken op het display worden aangegeven. Zie fig. C - E voor de technische gegevens.

3.6 Wijzigen nalooptijd van het water

DELAY

De nalooptijd van het water refereert aan de tijdsduur die het water stroomt, gemeten vanaf het punt dat de handen zich buiten het bereik van de watersector bevinden. Bijvoorbeeld, het water blijft continu stromen voor (X) seconden, nadat de handen zijn verwijderd van de watersector. Waarin (X) in seconden de te wijzigen instelling is.

Druk de «DELAY» knop in. De watersector zal wit oplichten. Met de «+» en «-» knoppen kan de nalooptijd van het water worden gewijzigd. Druk op de «SAVE» knop om de gewijzigde instelling vervolgens op te slaan. Alle gekleurde LED lichten zullen oplichten om aan te geven dat de gewijzigde instelling is opgeslagen. Indien de «SAVE» knop niet binnen 10 seconden van laatste wijziging is ingedrukt, zal de laatst opgeslagen instelling behouden blijven.

Er zijn 9 keuzemogelijkheden beschikbaar. Elke instelling wordt aangegeven met een verschillende pieptoon. Voor miscea modellen met een display, zullen de keuzemogelijkheden ook door middel van gekleurde LED balken op het display worden aangegeven. Zie fig. C - E voor de technische gegevens.

3. Gebruik

3.7 Wijzigen tijdsduur opgeslagen watertemperatuur

MEMO

Het wijzigen van de tijdsduur voor de opgeslagen watertemperatuur refereert aan de tijd waarin de meest recent ingestelde watertemperatuur tijdelijk is opgeslagen in het geheugen van de kraan. Bijvoorbeeld, wanneer de watertemperatuur is gewijzigd en de watersector met kleine intervallen geactiveerd wordt, zal de laatst ingestelde watertemperatuur voor een periode (X) in seconden tijdelijk bewaard blijven. Waarin (X) in seconden de te wijzigen instelling is.

Druk de «MEMO» knop in. De watersector zal wit oplichten. De kraan zal een rood licht op het «+» segment en een blauw licht op het «-» segment geven. Met de «+» en «-» knoppen op de afstandsbediening, kan de tijdsduur van de opgeslagen watertemperatuur gewijzigd worden. Druk op de «SAVE» knop om de gewijzigde instelling vervolgens op te slaan. Alle gekleurde LED lichten zullen oplichten om aan te geven dat de gewijzigde instelling is opgeslagen. Indien de «SAVE» knop niet binnen 10 seconden van laatste wijziging is ingedrukt, zal de laatst opgeslagen instelling behouden blijven.

Er zijn 9 keuzemogelijkheden beschikbaar. Elke instelling wordt aangegeven met een verschillende pieptoon. Voor miscea modellen met een display, zullen de keuzemogelijkheden ook door middel van gekleurde LED balken op het display worden aangegeven. Zie fig. C - E voor de technische gegevens.

3.8 Wijzigen looptijd emmermodus

BUCKET

De looptijd van de emmermodus refereert aan de tijd waarin het miscea systeem in de emmermodus blijft, waarin voor een periode (X) tijd een continuerende waterstroom wordt gegeven. Waarin (X) in minuten de te wijzigen instelling is. Deze functie is niet voor alle miscea modellen beschikbaar.

Druk de «BUCKET» knop in. De watersector zal wit oplichten. Met de «+» en «-» knoppen kan de tijdsduur van de emmermodus gewijzigd worden. Druk op de «SAVE» knop om de gewijzigde instelling vervolgens op te slaan. Alle gekleurde LED lichten zullen oplichten om aan te geven dat de gewijzigde instelling is opgeslagen. Indien de «SAVE» knop niet binnen 10 seconden van laatste wijziging is ingedrukt, zal de laatst opgeslagen instelling behouden blijven.

Er zijn 9 keuzemogelijkheden beschikbaar. Elke instelling wordt aangegeven met een verschillende pieptoon. Voor miscea modellen met een display, zullen de keuzemogelijkheden ook door middel van gekleurde LED balken op het display worden aangegeven. Zie fig. C - E voor de technische gegevens.

3. Gebruik

3.9 Wijzigen tijdsduur tussen automatische spoelcycli

SPOOL

De spoelfunctie dient ter voorkoming van de vorming van legionella en andere water gedragen ziekteverwekkende micro-organismen die kunnen voorkomen in het waterleidingnet. Het miscea systeem zal zichzelf automatisch gaan spoelen met water na een periode (X) in tijd waarin het systeem geen water heeft gegeven en is aangesloten op het elektriciteitsnet. Waarin (X) in uren de te wijzigen instelling is. Tijdens het spoelen, zal het systeem automatisch stap voor stap alle instellingen nalopen. Het begint met koud water en eindigend met warm water.

Druk de «SPOOL» knop in. De watersector zal wit oplichten. Met de «+» en «-» knoppen op de afstandsbediening kan de tijdsduur tussen spoelcycli gewijzigd worden. Druk op de «SAVE» knop om de gewijzigde instelling vervolgens op te slaan. Alle gekleurde LED lichten zullen oplichten om aan te geven dat de gewijzigde instelling is opgeslagen. Indien de «SAVE» knop niet binnen 10 seconden van laatste wijziging is ingedrukt, zal de laatst opgeslagen instelling behouden blijven.

Er zijn 9 keuzemogelijkheden beschikbaar. Elke instelling wordt aangegeven met een verschillende pieptoon. Voor miscea modellen met een display, zullen de keuzemogelijkheden ook door middel van gekleurde LED balken op het display worden aangegeven. Zie fig. C - E voor de technische gegevens.

3.10 Wijzigen looptijd automatische spoelcyclus

DURATION

Gedurende de spoelcyclus zal het water automatisch gaan stromen voor een periode (X) in tijd die wordt gerefereerd door de «DURATION» knop op de afstandsbediening. Waarin (X) in minuten de te wijzigen instelling is. Tijdens het spoelen, zal het systeem automatisch stap voor stap alle instellingen nalopen. Het begint met koud water en eindigend met warm water.

Druk de «DURATION» knop in. De watersector zal wit oplichten. Met de «+» en «-» knoppen kan de tijdsduur van de waterstroom in de spoelcyclus gewijzigd worden. Druk op de «SAVE» knop om de gewijzigde instelling vervolgens op te slaan. Alle gekleurde LED lichten zullen oplichten om aan te geven dat de gewijzigde instelling is opgeslagen. Indien de «SAVE» knop niet binnen 10 seconden van laatste wijziging is ingedrukt, zal de laatst opgeslagen instelling behouden blijven.

Er zijn 9 keuzemogelijkheden beschikbaar. Elke instelling wordt aangegeven met een verschillende pieptoon. Voor miscea modellen met een display, zullen de keuzemogelijkheden ook door middel van gekleurde LED balken op het display worden aangegeven. Zie fig. C - E voor de technische gegevens.

3. Gebruik

3.11 Wijzigen lichtinstellingen systeem

LIGHT

De witte LED lichten in de kop van de kraan kunnen in 3 verschillende standen gewijzigd worden: continu aan, pulserend of uit.

Druk de «LIGHT» knop in. Met de «+» en «-» knoppen kan er geschakeld worden tussen de verschillende lichtstanden. Druk op de «SAVE» knop om de gewijzigde instelling vervolgens op te slaan. Alle gekleurde LED lichten zullen oplichten om aan te geven dat de gewijzigde instelling is opgeslagen. Indien de «SAVE» knop niet binnen 10 seconden van laatste wijziging is ingedrukt, zal de laatst opgeslagen instelling behouden blijven.

Zie fig. C - E voor de technische gegevens.

3.12 Wijzigen geluidsniveau pieptoon

BEEP

Het geluidsniveau van de pieptoon kan worden gewijzigd met de afstandsbediening.

Druk de «BEEP» knop in. Met de «+» en «-» knoppen kan er geschakeld worden tussen 9 verschillende geluidsniveaus van de pieptoon. Druk op de «SAVE» knop om de gewijzigde instelling vervolgens op te slaan. Alle gekleurde LED lichten zullen oplichten om aan te geven dat de gewijzigde instelling is opgeslagen. Indien de «SAVE» knop niet binnen 10 seconden van laatste wijziging is ingedrukt, zal de laatst opgeslagen instelling behouden blijven.

Er zijn 9 keuzemogelijkheden beschikbaar. Elke instelling wordt aangegeven met een verschillende pieptoon. Voor miscea modellen met een display, zullen de keuzemogelijkheden ook door middel van gekleurde LED balken op het display worden aangegeven. Zie fig. C - E voor de technische gegevens.

3.13 Terugzetten naar standaardinstellingen

DEFAULT

De «DEFAULT» knop heeft tot doel om het miscea systeem terug te zetten naar de fabrieksinstellingen. Om het systeem terug te zetten naar de fabrieksinstellingen, druk de «DEFAULT» knop in. Alle gekleurde LED lichten zullen gaan knipperen. Druk vervolgens de «SAVE» knop in om de procedure te bevestigen en te beëindigen.

Indien de «SAVE» knop niet binnen 10 seconden van laatste wijziging is ingedrukt, blijven de laatst opgeslagen gebruikersinstellingen behouden. Zie fig. C - E voor de technische gegevens.

3.14 Vervangen batterijen

Wanneer de batterijen op zijn, dienen ze vervangen te worden. Zie Fig. B01-B04.

4. Garantie en informatie

4.1 Garantie

De garantietermijn bedraagt 2 jaar.

Indien reparaties aan de afstandsbediening benodigd zijn, kunt u contact opnemen met de van toepassing zijnde miscea dealer in uw land/regio.

4.2 Garantievoorwaarden

Daarnaast verwijst miscea met betrekking tot de van toepassing zijnde garantievoorwaarden naar de algemene miscea Verkoop- en Leveringsvoorwaarden.

4.3 Contactgegevens

Indien u vragen heeft over het aanschaffen van onze producten, dan wel over het gebruik hiervan: verwijzen wij u graag naar de betreffende website voor de vertegenwoordigde van miscea in uw land en/of regio.

4.4 Bijgewerkte uitgaven van de handleiding

Wij werken deze handleiding regelmatig bij. Indien u de meest recente versie van deze handleiding wilt ontvangen, kunt u deze downloaden via www.miscea.com of een verzoek tot levering nasturing hiervan mailen naar info@miscea.com.

Aantekeningen









miscea GmbH
Hauptstraße 2
14979 Großbeeren
Germany

www.miscea.com | info@miscea.com